

LS 40

FR Notice
DE Anleitung
IT Manuale
NL Handleiding
EN Instructions
ES Guía

PT Instruções
EL Οδηγίες
DA Brugsanvisning
FI Käyttöopas
SV Bruksanvisning
NO Veiledning



MANUALE ORIGINALE

Il presente manuale si applica a tutte le motorizzazioni di LS 40 indipendentemente dalle differenti versioni di coppia/velocità.

SOMMARIO

1. Informazioni preliminari	11	3. Uso e manutenzione	15
1. 1. Settore d'applicazione	11	3. 1. Pulsanti Salitae Discesa	15
1. 2. responsabilità	11	3. 2. Funzione STOP	15
2. Installazione	12	3. 3. Consigli e raccomandazioni	15
2. 1. Montaggio	12	4. Dati tecnici	15
2. 2. Cablaggio	13		
2. 3. Messa in servizio	13		
2. 4. Consigli e raccomandazioni	14		

1. INFORMAZIONI PRELIMINARI

1. 1. SETTORE D'APPLICAZIONE

La motorizzazione LS 40 è progettata per motorizzare tutti i tipi di tapparelle, tende verticali da esterno, mantovane, tende a bracci laterali e tende da interno nel rispetto di almeno una delle seguenti condizioni:

- Il prodotto motorizzato è comandato da un punto di comando a pressione mantenuta (tecnologia cablata o radio), (Vedere documento Istruzioni di sicurezza allegato).
- La zona di schiacciamento o di tranciatura si deve trovare ad un'altezza superiore a 2,50 m da terra o rispetto a qualunque livello di accesso permanente.
- La tenda deve essere dotata di un dispositivo di sicurezza che impedisce qualsiasi contatto nella zona di tranciatura o di schiacciamento (dispositivo di sicurezza impossibile da smontare senza attrezzi).
- La tapparella deve essere dotata di un dispositivo di sicurezza che impedisce qualsiasi contatto nella zona di schiacciamento (dispositivo di protezione impossibile da smontare senza attrezzi).
- Per tende o schermi, la barra di carico si muove solo per gravità e pesa meno di 15 kg.
- È possibile far salire la serranda della tapparella di 4 cm applicando una forza di 150 N verso l'alto sulla lama finale posta a 16 cm dalla sua posizione completamente dispiegata.

Se la tapparella è dotata di lamelle perforate, non deve essere possibile far passare una bacchetta di 5 mm di diametro attraverso le aperture.

1. 2. RESPONSABILITÀ

Prima di installare e di utilizzare la motorizzazione leggere attentamente questo libretto.

Oltre alle istruzioni riportate nel presente manuale, rispettare altresì le istruzioni elencate nel documento annesso **Istruzioni di sicurezza**.

La motorizzazione deve essere installata da un professionista della motorizzazione e dell'automazione d'interni, secondo le istruzioni fornite da Somfy e le normative vigenti nel paese d'installazione e messa in servizio.







Qualsiasi uso della motorizzazione al di fuori dell'ambito di applicazione descritto nel presente manuale è vietato. Esso escluderebbe, così come il mancato rispetto delle istruzioni riportate nel presente manuale e nel documento annesso **Istruzioni di sicurezza**, ogni responsabilità e garanzia di Somfy.

L'installatore deve informare i propri clienti delle condizioni di uso e manutenzione della motorizzazione e consegnare le istruzioni per l'uso e la manutenzione, nonché le **Istruzioni di sicurezza**, dopo l'installazione della motorizzazione. Qualsiasi operazione di Servizio Post-vendita sulla motorizzazione deve necessariamente essere eseguita da un professionista della motorizzazione e dell'automazione d'interni.

In caso di dubbi verificatisi durante l'installazione della motorizzazione o per ottenere delle informazioni complementari, consultare un interlocutore Somfy o visitare il sito Internet www.somfy.com.




2. INSTALLAZIONE

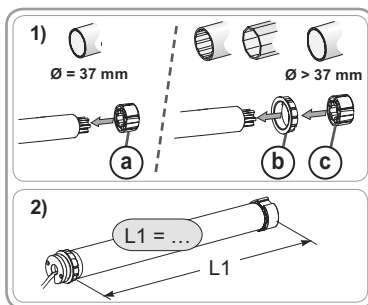
-  Istruzioni che il professionista della motorizzazione e dell'automazione d'interni deve **imperativamente** applicare allorché installa la motorizzazione.
-  Non far cadere, non urtare, non forare, non immergere la motorizzazione.
-  Installare un punto di comando individuale per ogni motorizzazione.
-  Non collegare mai due punti di comando ad un solo motore.
-  Non collegare mai due motori ad un solo punto di comando.
-  Non utilizzare mai un trasmettitore a doppio pulsante.

2. 1. MONTAGGIO

2. 1. 1. Preparazione della motorizzazione

-  Verificare che il diametro interno del tubo sia superiore o uguale a 37 mm.

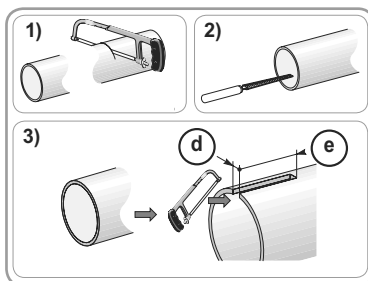
- 1) Installare gli accessori necessari per l'integrazione della motorizzazione nel tubo di avvolgimento:
 - O unicamente la ruota (a) sulla motorizzazione.
 - O la corona (b) e la ruota (c) sulla motorizzazione.
- 2) Misurare la lunghezza (L1) tra il bordo interno della testa della motorizzazione e l'estremità della ruota.




2. 1. 2. Preparazione del tubo

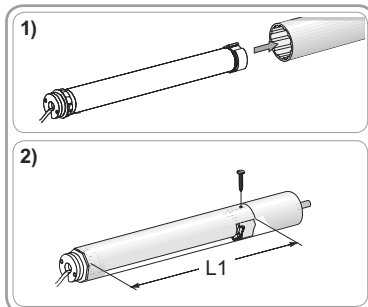
- 1) Tagliare il tubo di avvolgimento alla lunghezza desiderata in funzione del prodotto motorizzato.
- 2) Sbavare il tubo di avvolgimento ed eliminare i trucioli.
- 3) Per i tubi di avvolgimento lisci all'interno, praticare una tacca rispettando le quote indicate:

	d	e
Ø 40 x 1.5 mm	7 mm	8.5 mm
Ø 40 x 1 mm	6 mm	8.5 mm




2. 1. 3. Assemblaggio motorizzazione - tubo

- 1) Infilare la motorizzazione nel tubo di avvolgimento. Per i tubi di avvolgimento lisci all'interno, posizionare la tacca intagliata sul dente della corona.
 - 2) Fissare il tubo di avvolgimento sulla ruota per mezzo di 3 viti parker o 3 rivetti in acciaio posizionati tra 5 mm e 15 mm dall'estremità esterna della ruota, indipendentemente dal tipo di tubo di avvolgimento.
-  Le viti o i rivetti non devono essere fissati sulla motorizzazione ma esclusivamente sulla ruota.

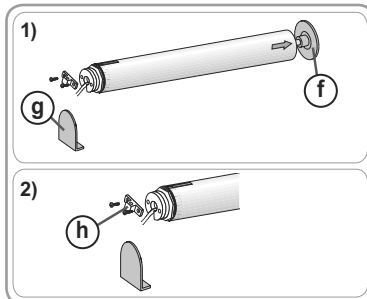


2. 1. 4. Montaggio dell'insieme tubo - motorizzazione


1) Installare e fissare l'insieme tubo-motorizzazione sul supporto calotta (f) e sul supporto della motorizzazione (g):


 Accertarsi che l'insieme tubo-motorizzazione sia bloccato sul supporto calotta. Questa operazione consente di evitare al gruppo tubo-motorizzazione di uscire dal fissaggio del supporto calotta.


2) In funzione del tipo di supporto, inserire l'anello di bloccaggio (h) nella corretta posizione.





2. 2. CABLAGGIO


 I cavi che passano attraverso una parete metallica devono essere protetti ed isolati da un manicotto o una guaina.

 Fissare i cavi per evitare il contatto con parti in movimento.

 Se il motore è utilizzato all'esterno e se il cavo di alimentazione è del tipo H05-VVF, installare quest'ultimo all'interno di un condotto resistente ai raggi UVA, ad esempio in una canalina.

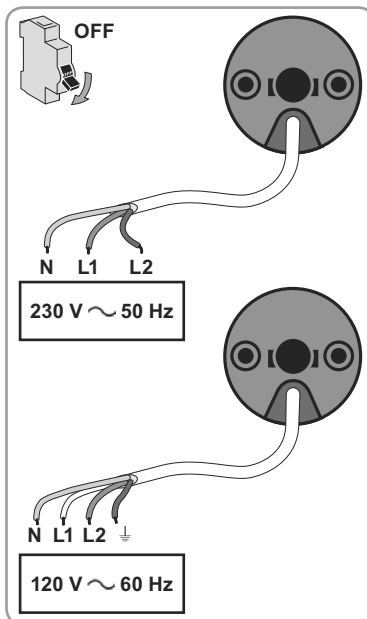
 Il cavo di LS 40 non può essere smontato. Se è danneggiato, commutare la motorizzazione su SAV.

 Lasciare libero l'accesso al cavo d'alimentazione della motorizzazione: deve poter essere sostituito facilmente.

 Creare sempre un doppino sul cavo di alimentazione per evitare infiltrazioni di acqua all'interno della motorizzazione!

- Togliere l'alimentazione.
- Collegare la motorizzazione come indicato nella tabella riportata in basso:

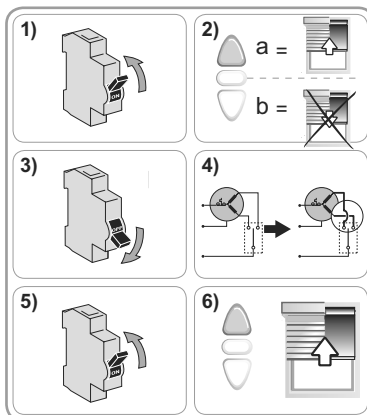
	cavo			
	Neutro (N)	Fase (L1)	Fase (L2)	Terra (±)
230 V ~ 50 Hz	Blu	Marrone	Nero	-
120 V ~ 60 Hz	Bianco	Nero	Rosso	verde



2. 3. MESSA IN SERVIZIO

2. 3. 1. Controllo del senso di rotazione

- 1) Ristabilire la corrente.
- 2) Premere il pulsante **A** del punto di comando:
 - a) Se il prodotto motorizzato sale (**a**), il senso di rotazione è corretto: Passare al paragrafo "Regolazione dei fincorsa".
 - b) Se il prodotto motorizzato scende (**b**), senso di rotazione non è corretto: Passare alla fase seguente.
- 3) Togliere l'alimentazione.
- 4) Invertire i 2 fili di fase sul punto di comando.
- 5) Ristabilire la corrente.
- 6) Premere il pulsante **A** del punto di comando per controllare il senso di rotazione.

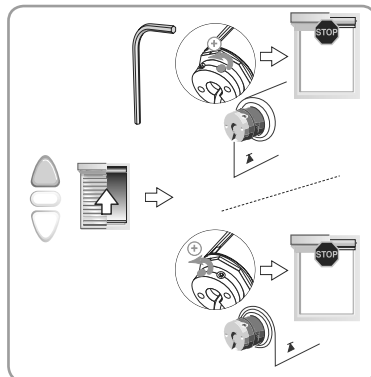


2. 3. 2. Regolazione dei finecorsa

i I finecorsa possono essere regolati in qualsiasi ordine.

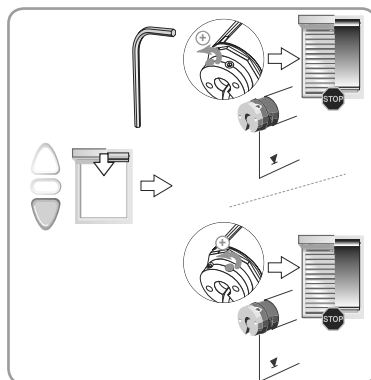
Regolazione del finecorsa alto

Premere il pulsante **A** del punto di comando per far salire il prodotto motorizzato sino al finecorsa alto e girare la relativa vite di regolazione per aggiustare il finecorsa alto.



Regolazione del finecorsa basso

Premere il pulsante **V** del punto di comando per far scendere il prodotto motorizzato sino al finecorsa basso e girare la relativa vite di regolazione per aggiustare il finecorsa basso.



2. 4. CONSIGLI E RACCOMANDAZIONI

2. 4. 1. Domande su LS 40 ?

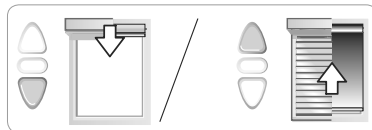
Problemi	Possibili cause	Soluzioni
Il prodotto motorizzato non funziona.	Il cablaggio non è corretto.	Controllare il cablaggio e modificarlo, se necessario.
	La motorizzazione è in protezione termica.	Attendere che il motore si raffreddi.
	Il punto di comando non è compatibile.	Controllare la compatibilità e sostituire il trasmettitore, se necessario.

3. USO E MANUTENZIONE

i Questa motorizzazione non necessita di alcuna manutenzione.

3. 1. PULSANTI SALITAE DISCESA

Premendo sul pulsante **Λ** o **V**, si attiva la completa salita o discesa del prodotto motorizzato.



3. 2. FUNZIONE STOP

Il prodotto motorizzato si sta muovendo.

- Premendo sul pulsante **Stop**, si attiva l'arresto del prodotto motorizzato.



3. 3. CONSIGLI E RACCOMANDAZIONI

3. 3. 1. Domande su 40 ?

Problemi	Possibili cause	Soluzioni
Il prodotto motorizzato non funziona.	La motorizzazione è in protezione termica.	Attendere che il motore si raffreddi.

Se il prodotto motorizzato continua a non funzionare, contattare un professionista della motorizzazione e dell'automazione d'interni.

4. DATI TECNICI

Alimentazione	230V ~ 50Hz	120V ~ 60Hz
Temperatura di utilizzo	- 20°C a + 60°C	
Grado di protezione	IP 44	
Isolamento elettrico	Classe II	Classe I



Somfy dichiara che il motore interessato dalle presenti istruzioni, se segnalato per una tensione in ingresso di 230 V 50 Hz e utilizzato secondo quanto previsto dalle presenti istruzioni, è conforme con i requisiti essenziali della direttiva macchine 2006/42/CE e della direttiva CEM 2004/108/CE.

Una dichiarazione di conformità CE che elenca dettagliatamente le norme e le specifiche utilizzate e che stabilisce tutti i particolari per identificare il motore, il nome e l'indirizzo della/e persona/e autorizzata/e a compilare la scheda tecnica e autorizzata/e a predisporre la dichiarazione, ivi compresi il luogo e la data di rilascio, può essere visualizzata all'indirizzo www.somfy.com/ce.

Somfy SAS
50 avenue du Nouveau Monde
F-74300 CLUSES

www.somfy.com