



Motorizzazione Yslo RTS per persiane a battente: informazioni generali

YSLO RTS: MOTORIZZAZIONE PER PERSIANE A BATTENTE



MANUALE D'INSTALLAZIONE



Ref. 5069728A

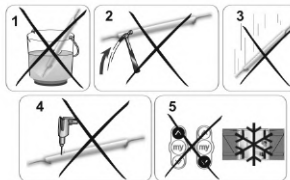
[1] Manuale d'installazione

Il presente manuale descrive l'installazione, la messa in servizio e le impostazioni del prodotto.
 Il motore Yslo RTS è progettato per motorizzare qualsiasi tipo di persiana a battente.
 Yslo RTS è equipaggiato con una batteria che in caso d'interruzione dell'alimentazione gli consente di funzionare autonomamente (per circa 20 cicli).
 Nel motore Yslo RTS è integrata la Radio Technology Somfy (RTS).
 Yslo RTS si aziona a partire da un punto di comando RTS.
 Yslo RTS è provvisto di:
 - una protezione contro gli ostacoli.
 - una protezione anti-ghiaccio.

[2] Sicurezza

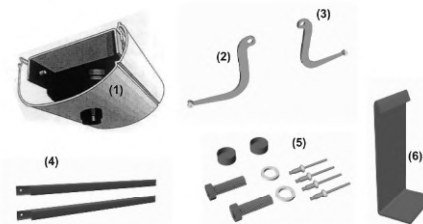
2. 1. Sicurezza e responsabilità
 Prima di installare e utilizzare il prodotto, leggere attentamente il presente manuale d'installazione.
 Questo prodotto Somfy deve essere installato da un professionista di impianti di motorizzazione e domotica al quale è destinato il presente manuale.
 L'installatore deve inoltre conformarsi alle norme e alla legislazione vigente nel paese di installazione e informare il cliente circa le condizioni di utilizzo e manutenzione del prodotto.
 È vietato utilizzare il dispositivo per scopi diversi da quelli specificati da Somfy. Il mancato rispetto di tale prescrizione e delle istruzioni fornite nel presente manuale comporta la decadenza della garanzia e solleva Somfy da qualsiasi responsabilità.
 Prima di iniziare l'installazione, verificare la compatibilità del prodotto con le apparecchiature e gli accessori associati.

2. 2. Istruzioni specifiche per la sicurezza
 Oltre alle istruzioni di sicurezza descritte nel presente manuale, rispettare anche le indicazioni d'uso e le istruzioni dettagliate nel documento allegato "Istruzioni di sicurezza da rispettare e conservare!".
 Prima di procedere a qualsiasi operazione relativa alla persiana, interrompere l'alimentazione dell'area corrispondente.
 Per evitare danni al prodotto:
 1) Non immergere Yslo RTS nell'acqua!
 2) Evitare gli urti!
 3) Non farlo cadere!
 4) Non perforarlo!
 5) In presenza di ghiaccio sulla persiana evitare qualsiasi operazione.
 6) Non utilizzare prodotti abrasivi o solventi per la pulizia del dispositivo.

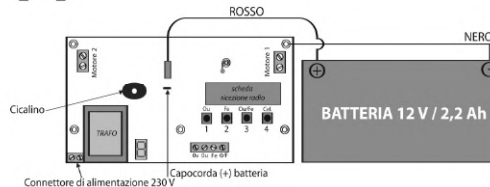


[3] Componenti

- 1 motore Yslo RTS + carter (1)
- 1 braccio sinistro (2)
- 1 braccio destro (3)
- 2 aste di guida (4)
- 2 viti M10 + coperture viti + rivetti per battenti in PVC o alluminio (5)
- 1 strumento sgancio carter (6)



[4] Yslo RTS in dettaglio



- Tasto 1: apertura, arresto, apertura...
- Tasto 2: chiusura, arresto, chiusura...
- Tasto 3: sequenziale; movimento, arresto, movimento contrario, arresto...
- Tasto 4: PROG

[5] Installazione

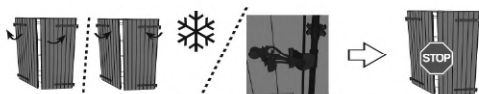
Yslo RTS deve essere installato al riparo dalle intemperie.

[6] Utilizzo

- 6. 1. Posizione preferita (my)**
 - Premere brevemente il tasto **my**: la persiana comincia a muoversi, quindi si arresta nella posizione preferita (my).
- 6. 2. Apertura e chiusura**
 - Premere il tasto **↑**: la persiana si apre fino a fermarsi automaticamente contro i blocchi.
 - Premere il tasto **↓**: la persiana a battente si chiude del tutto.
- 6. 3. Funzione STOP**
 La persiana è in movimento.
 - Premere il tasto **STOP**: la persiana si ferma automaticamente.
-

6. 4. Rilevamento degli ostacoli

Il rilevamento automatico degli ostacoli consente di proteggere Yslo RTS e di evitare incidenti.
 Se uno dei battenti incontra qualcosa che ne ostacola l'apertura o la chiusura: la persiana si ferma automaticamente.



Se parte da una posizione completamente aperta o completamente chiusa, la persiana comincia a muoversi in senso contrario fino a raggiungere la chiusura o l'apertura completa.

6. 5. Protezione anti-ghiaccio

La protezione anti-ghiaccio funziona come il rilevamento degli ostacoli: se rileva una resistenza, il motore si ferma automaticamente.

[7] Ulteriori impostazioni

7. 1. Posizione preferita (my)

7. 1. 1. Definizione

Nel motore può essere registrata una posizione intermedia, chiamata "posizione preferita (my)", diversa da quelle di apertura e di chiusura.



Per registrare, modificare o eliminare la posizione preferita, consultare il manuale del punto di comando RTS.

7. 2. Aggiunta/Eliminazione di punti di comando RTS

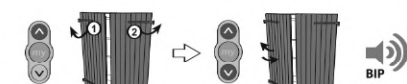
Consultare il relativo manuale.

7. 3. Aggiunta/Eliminazione di sensori di luminosità RTS

Consultare il relativo manuale.

7. 4. Inversione di priorità dei battenti

Il battente "prioritario" corrisponde a quello che si chiude sull'altro.
 - Premere in maniera prolungata i tasti **↑** e **↓** finché il battente prioritario non si apre e si chiude; Yslo RTS emette un bip.



- Premere in maniera prolungata il tasto **↑** finché il battente prioritario non si apre e si chiude; Yslo RTS emette un doppio bip.



7. 5. Segnalazione del movimento

Yslo RTS è dotato di un cicalino: Somfy raccomanda di attivare questa funzione per segnalare il movimento della persiana a battente in caso di necessità (es.: persiana al piano terra e presenza di bambini).

La procedura da seguire per attivare il cicalino e per disattivarlo è la stessa.
 - Premere in maniera prolungata i tasti **↑** e **↓** finché il battente prioritario non si apre e si chiude.
 ► Se Yslo RTS emette un bip: il cicalino è attivato.
 ► Se Yslo RTS non emette alcun bip: il cicalino è disattivato.



Il kit del prodotto comprende un adesivo che avvisa del rischio di schiacciamento delle dita durante il movimento delle persiane.

[8] Suggerimenti e consigli

8. 1. Domande su Yslo RTS?

Osservazioni	Possibili cause	Soluzioni
Il motore è alimentato a 230 V, ma non funziona.	La batteria non è collegata.	Collegare la batteria.
Il motore emette dei "bip" durante il movimento.	Si è verificata un'interruzione dell'alimentazione a 230 V dopo i primi 20 cicli.	Controllare l'alimentazione a 230 V.
	Il cicalino si attiva durante ogni movimento.	Disattivare il cicalino (7.5).
Il telecomando non funziona.	La batteria non si è ricaricata.	Collegare il capocorda rosso della batteria.
	La batteria del telecomando è esaurita.	Sostituire la batteria del telecomando. NB: si raccomanda di riciclare le batterie esaurite.
Le persiane premono sui fermi quando arrivano a fine corsa.	Dietro le persiane non sono presenti degli ammortizzatori.	Posizionare gli appositi blocchi.
Le persiane ondeggiano a causa della forza del braccio.	La tensione di chiusura non è regolata correttamente.	Regolare la tensione di chiusura.
Le persiane cominciano ad aprirsi, ma si fermano subito.	Il battente prioritario è quello sbagliato.	Invertire la priorità dei battenti.
	Il fermo blocca l'apertura.	Sbloccare il fermo.

In caso di rumori anomali, lubrificare leggermente il rullo in teflon presente all'interno della guida.

8. 2. Sostituzione di un punto di comando perso o rotto

Consultare il relativo manuale.

8. 3. Ripristinare la configurazione originale

Il ripristino della configurazione originale annulla l'eventuale inversione del battente prioritario, cancella la registrazione della posizione preferita e di tutti i sensori e i punti di comando, inoltre disattiva il cicalino.

- Premere in maniera prolungata il tasto n° 4 della piastra di Yslo RTS:
 ► il battente prioritario si apre e si chiude emettendo un bip, quindi si apre e si chiude di nuovo emettendo 2 bip alcuni istanti dopo.
 Il ripristino della configurazione originale diventa effettivo al termine del secondo ciclo di apertura e chiusura.



8. 4. Sostituzione della batteria

Consultare il manuale del Kit manutenzione batteria.
 Separare gli accumulatori e le batterie dagli altri tipi di rifiuti e riciclarli tramite il proprio centro di raccolta locale.

In caso di interruzione di corrente, la batteria integrata consente di azionare comunque le persiane; tuttavia il cicalino emetterà il bip per tutta la durata del movimento.

[9] Dati tecnici

	Yslo RTS
Ingombro	l = 110 mm H = 60 mm.
Frequenza radio	433,42 MHz
Alimentazione	230 V - 50 Hz
Temperatura di esercizio	-20° C / +60° C
Livello di sicurezza	Classe II
Grado di protezione	IP 24
Numero massimo di punti di comando RTS associabili	12
Numero massimo di sensori RTS associabili	3

Contatti

Somfy Italia
 Sito Internet: www.somfy.it

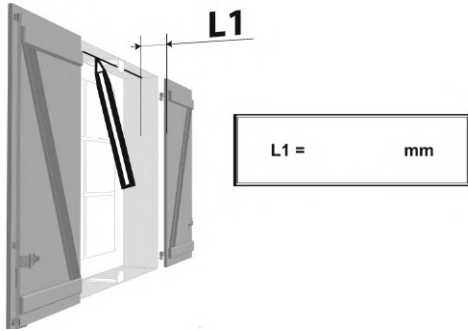
Somfy dichiara che il presente dispositivo è conforme ai requisiti fondamentali e alle altre disposizioni applicabili della direttiva 1999/5/CE. Una dichiarazione di conformità è disponibile su Internet alla pagina www.somfy.com/ce.



Installazione di Yslo RTS

[I] Posizionamento di Yslo RTS

- ⚠ Prima di montare Yslo RTS, controllare che le persiane si aprano e si chiudano senza difficoltà.
- Sotto l'architrave tracciare una linea parallela ai bordi esterni delle persiane rispettando la distanza fissata L1.
- ① Questa linea corrisponde all'asse d'installazione di Yslo RTS.

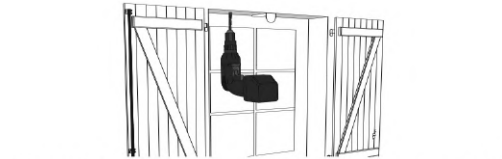


[II] Esecuzione dei fori di fissaggio

- Posizionare Yslo RTS, per il momento senza il proprio carter, sull'asse d'installazione tracciato in precedenza e rispettando il senso di montaggio (vedi etichetta).



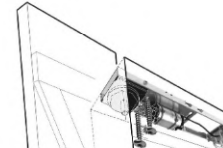
- Mantenere uno stesso spazio libero su entrambi i lati.
- Tracciare i segni di riferimento attraverso i fori del supporto motori.
- Togliere Yslo RTS e praticare nell'architrave dei fori di diametro adatto ai tasselli che verranno utilizzati.



- ① La scelta del metodo di fissaggio dipende dal tipo di supporto e di conseguenza ricade sotto la sola responsabilità dell'installatore.

[III] Fissaggio di Yslo RTS

- Avvicinare all'architrave Yslo RTS, per il momento senza il proprio carter.
- Inserire il cavo dell'alimentazione elettrica attraverso l'estremità di Yslo RTS.
- Posizionare Yslo RTS davanti ai fori di fissaggio.
- Fissare Yslo RTS con le apposite viti.



- ⚠ Non serrare il cavo di alimentazione dell'area corrispondente durante il fissaggio di Yslo RTS.

[IV] Blocchi protettivi

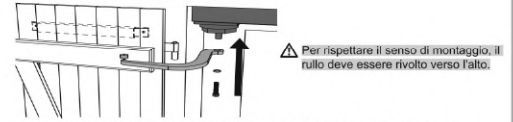
- Per non danneggiare le persiane in posizione di apertura, sistemare i blocchi di gomma dietro ai battenti.



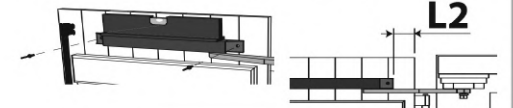
- ① Yslo RTS è dotato di un sistema di rilevamento degli ostacoli e si arresta in pressione contro un fermo.

[V] Fissaggio dei bracci e delle aste di guida

- Inserire l'estremità esagonale del braccio in quella dell'asse di uscita motore, in una posizione che consenta di avvitare l'asta di guida.



- Far scivolare le aste di guida sui rulli dei bracci.
- Fissare orizzontalmente le aste di guida sui battenti (rivetti in dotazione per i battenti in PVC o alluminio), rispettando la distanza L2.

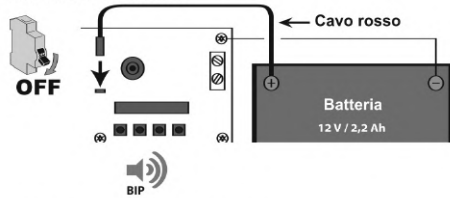


L2 = mm

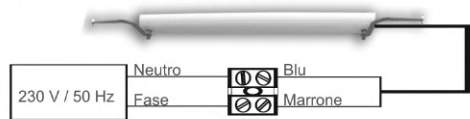
- ⚠ Il battente che si chiude sull'altro deve essere più aperto.

[VI] Cablaggio

- ⚠ Posizionare il cavo d'alimentazione in modo che non subisca danni durante i movimenti delle persiane.
- ⚠ Non modificare il percorso del cavo all'interno del dispositivo per non influire sull'antenna e ridurre la portata della radio.
- ① In caso di uscita del cavo dalla parte opposta rispetto all'alimentazione, Somfy raccomanda di posizionare il cavo lungo Yslo RTS, all'esterno del carter, sul lato finestra.
- Interrompere l'alimentazione.
- Collegare il cavo rosso della batteria al capocorda (positivo batteria) della piastra elettronica: Yslo RTS emette un bip.



- Collegare il motore rispettando le seguenti indicazioni:



- Mettere sotto tensione.
- ① Se una volta messo sotto tensione Yslo RTS emette un segnale BIP, verificare il collegamento della batteria.
- ① Durante i primi 20 cicli non è possibile azionare il dispositivo per mezzo della batteria.

[VII] Messa in servizio

1. Registrazione del primo punto di comando

- Mettere sotto tensione.
- Portare le persiane in posizione socchiusa utilizzando i tasti n° 1 e n° 2 della piastra elettronica.



- Premere in maniera prolungata il tasto n° 4 della piastra di Yslo RTS finché il battente prioritario non si apre e si chiude; Yslo RTS emette un bip.



- Premere brevemente il tasto PROG del punto di comando RTS: il battente prioritario si apre e si chiude e Yslo RTS emette un doppio bip; il punto di comando è ora registrato in Yslo RTS.



2. Controllo e ricalibrazione dei battenti

- Mettere sotto tensione.
- Premere brevemente il tasto @ del punto di comando RTS: la persiana si apre fino a fermarsi automaticamente contro i blocchi.

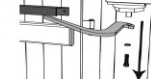


- Per ricalibrare correttamente i battenti, lasciare che la persiana si apra del tutto.
- Premere brevemente il tasto @ del punto di comando RTS: la persiana a battente si chiude del tutto.



[VIII] Agganciamento del carter

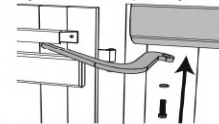
- Smontare i bracci degli assi motori.



- Agganciare il carter su Yslo RTS (scanalatura lato finestra).



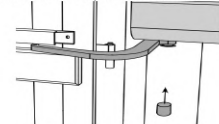
- Inserire le estremità esagonali dei bracci in quelle degli assi motori.



- Serrare il gruppo con la vite M10 e la rondella.



- ⚠ La presenza della rondella è obbligatoria.
- Posizionare sulle teste delle viti le coperture in dotazione.



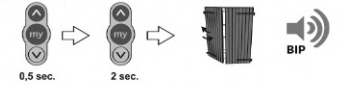
[IX] Regolazione della tensione sui fermi

Valori per tipo di persiana:

TIPO DI PERSIANA	Livello max.
PVC	2
Alluminio	2
Legno	3
Resina	3
Casi eccezionali	4

- ① L'impostazione predefinita di Yslo RTS è il livello 2; per modificarla, servirsi della procedura seguente.

- Portare i battenti in posizione intermedia.
- Premere brevemente e contemporaneamente i tasti @ e ● del punto di comando RTS.
- Premere contemporaneamente i tasti @ e ● del punto di comando RTS finché il battente prioritario non si apre e si chiude; Yslo RTS emette un bip; il motore passa in modalità programmazione per 10 sec.



- Regolare la tensione sui fermi premendo il tasto @ o il tasto ●.
- Per aumentare la tensione sui fermi, premere il tasto @.
- Per ridurre la tensione sui fermi, premere il tasto ●.

F = forza esercita sui fermi alla chiusura e all'apertura della persiana.

1 x Bip Bip	Livello 1 (min.)	BIP-BIP [] BIP-BIP [] BIP-BIP [] BIP-BIP [] BIP-BIP []				
2 x Bip Bip	Livello 2	BIP-BIP [] BIP-BIP [] BIP-BIP [] BIP-BIP [] BIP-BIP [] BIP-BIP []				
3 x Bip Bip	Livello 3	BIP-BIP [] BIP-BIP [] BIP-BIP [] BIP-BIP [] BIP-BIP [] BIP-BIP [] BIP-BIP []				
4 x Bip Bip	Livello 4 (max.)	BIP-BIP [] BIP-BIP [] BIP-BIP [] BIP-BIP [] BIP-BIP [] BIP-BIP [] BIP-BIP [] BIP-BIP []				

- Premere il tasto ● finché il battente prioritario non si apre e si chiude: la nuova tensione di chiusura è ora registrata e Yslo RTS emette un doppio bip.

